

FINNSAT

FP-100T2C

KÄYTTÖOHJE



SISÄLLYSLUETTELO

1. Turvallisuusohjeet	1
1.1. Käyttöehdot.....	1
2. Ominaisuudet	2
3. Etupaneeli ja liitännät	3
4. Käyttö ja hallinta	4
5. Päävalikon toiminnot.....	5
5.1. Etsi	5
5.2. Tarkista.....	7
5.3. Haku.....	7
5.4. CH lista	8
5.5. CH muokkaus	9
6. Asetukset.....	11
7. Ohjelmistopäivitys	12
8. Tehdasasetuksien palautus	12
9. Akun latausmerkkivalo	12
10. Tekniset tiedot	13
11. Takuu ja tekninen tuki	13



1. TURVALLISUUSOHJEET



Valmistusprosessimme ja tuotteemme ovat Euroopan vaarallisten aineiden direktiivien mukaisesti lyijyttömiä.



Erilliskeräysmerkkintä tarkoittaa, että laite on lajiteltava erikseen käytöstä poistettaessa. Tämä pätee sekä kyseiseen laitteeseen, että kaikkiin samalla symbolilla merkittyihin oheislaitteisiin. Älä hävitä näitä laitteita lajittelemattomana sekajätteenä, vaan toimita ne sähkö- ja elektroniikkalaiteromun keräys-/kierrätyspisteeseen (WEEE).

1.1. KÄYTTÖEHDOT

Pidätämme oikeuden tarkistaa tai poistaa kaiken sisällön tästä käyttöohjeesta milloin tahansa. Emme takaa tai ota mitään oikeudellista vastuuta ohjeen tarkkuudesta, valmiudesta tai hyödyllisyydestä. Tämän ohjeen sisältö saattaa muuttua ilman ilmoitusta.



VAARA

**SÄHKÖISKUN VAARA
ÄLÄ AVAA**



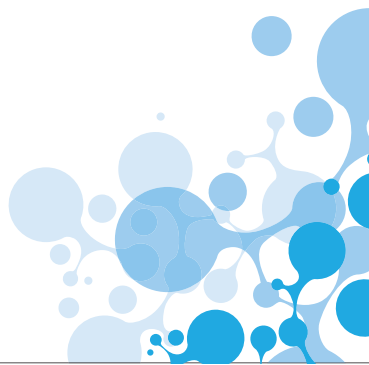
SÄHKÖISKUN VÄLTÄMISEKSI, ÄLÄ POISTA KANTTA/SUOJAA.

EI SISÄLLÄ KÄYTTÄJÄN ITSE VAIHDETTAVISSA OLEVIA OSIA.

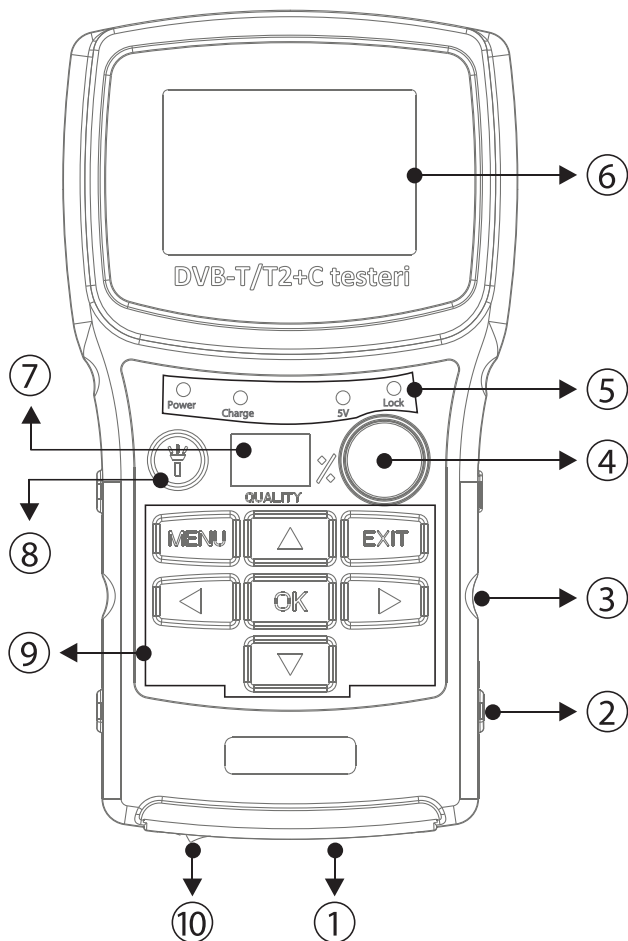
JÄTÄ HUOLTAMINEN AMMATTIHENKILÖLLE.

2. OMINAISUUDET

- Tukee DVB-T, DVB-T2 ja DVB-C signaaleja
- Automaattinen kanavienhaku
- LED työvalo
- Signaalin laatuilmaisoin 7-segmenttinäytöllä
- Signaalisummeri
- Mittayksiköt dB μ V ja dBm
- USB ohjelmistopäivitys



3. ETUPANEELI JA LIITÄNNÄT



1 - Signaalitulo

2 - 12VDC tulo

3 - USB-portti

4 - Kompassi

5 - Merkkivalot

6 - LCD näyttö

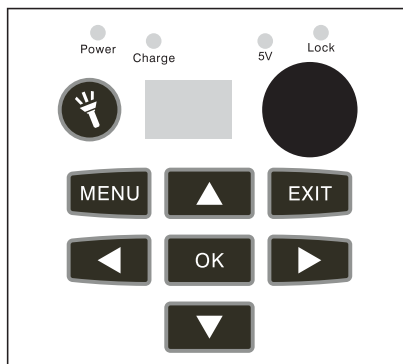
7- Laatuilmaisin näyttö

8 - LED työvalo On/Off

9 - Näppäimistö

10 - Virtakytkin

4. KÄYTTÖ JA HALLINTA



Power: Palaa kun virta on päällä
Charge: Akun latus käynnissä
5V: Tuloliittimen 5V jännitesyöttö päällä
Lock: Palaa kun testeri tunnistaa digisignaaliin

MENU: Päävalikko
EXIT: Paluu valikoissa
tai parametrin muokkauksen peruutus

OK: Valitaan toimintoja valikossa,
muutettavan asetuksen valinta
tai asetus muutoksen vahvistus

▲▼◀▶ Kursorin liikuttaminen ylös/alas/vasen/oikea,
Sivu ylös/alas, asetuksen muutos

5. PÄÄVALIKON TOIMINNOT

Virrankytkennän jälkeen näytetään *Päävalikko*.

Käynnistysvalikon voi vaihtaa *Asetukset* valikosta.



5.1 ETSI

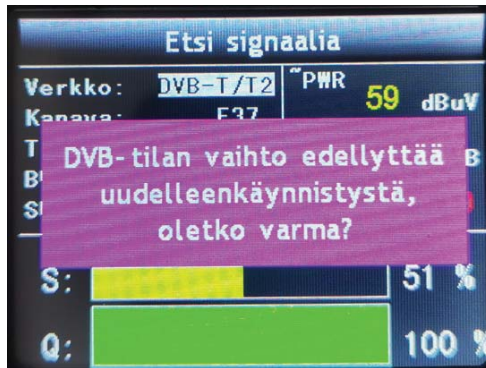
Tässä valikossa näytetään valitulla kanavalla oleva DVB-signaalin teho ja laatu.



Siirrä kursoria ▲ ▼ valitaksesi verkon, kanavan, taajuuden, kaistanleveyden BW, summerin

Verkko: Valitse DVB-T/T2 tai DVB-C ◀▶ ja paina OK

* Verkon vaihdon jälkeen testerit käynnistyvät uudelleen



Kanava: Valitse kanava ◀▶ näppäimillä

Taajuus (MHz): Kanavan taajuus.

Voit säätää taajuutta nuolinäppäimillä

BW (MHz): Kanavan kaistanleveyden valinta
(VHF 7MHz, UHF 8MHz, DVB-C 8MHz)

SUMMERI: Signaalin voimakkuutta ilmaisevan summerin
päälle ja pois valinta

~PWR: Valitun kanavan teho dB μ V tai dBm
(mittayksikön valinta *Asetus* valikossa)

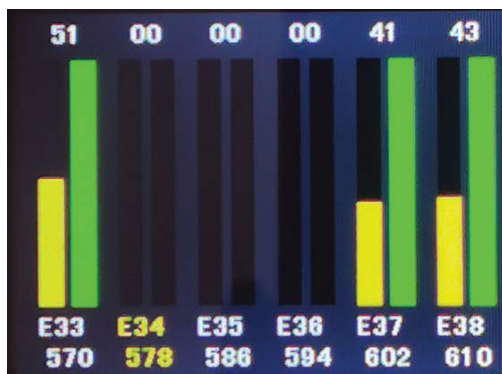
~MER: Valitun kanavan modulaatiovirhesuhde dB

BER: Valitun kanavan bittivirhesuhde

S: Signaalin voimakkuusilmasin

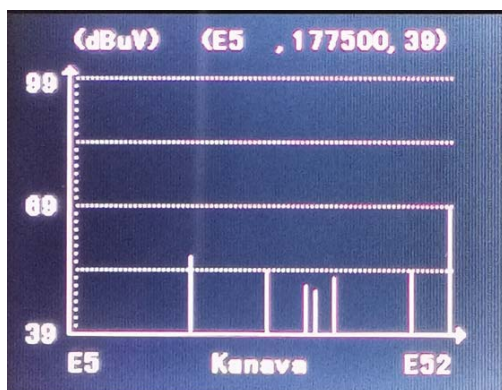
Q: Signaalin laatuilmasin

5.2 TARKISTA



Näytössä näytetään kanavien signaalivoimakkuus ja laatu palkkeina. Kanavan voi vaihtaa nuolinäppäimillä ◀▶. ▲▼ näppäimillä kanavat vaihtuu kuuden kanavan ryhmissä.

5.3 HAKU



Kun valitset *HAKU* toiminnon, testerit hakee signaalia kaikilta kanavilta. Valitse kanava ◀▶ näppäimillä ja paina *OK*. Testerit aloittaa valitun kanavan mittaamisen.



5.4 CH LISTA

Valitse käytettävä kanavalista ja muokkaa sen asetuksia.



Valitse kanava

01	E5	177500	7
02	E6	184500	7
03	E7	191500	7
04	E8	198500	7
05	E9	205500	7
06	E10	212500	7
07	E11	219500	7

5.5 CH MUOKKAUS

Voit muokata, lisätä ja poistaa kanavia



Käyttötarpeiden mukaan, voit muokata: kanavia, nimeä, taajuutta, kaistanleveyttä jne.

Valitse muokattava kohta painamalla OK.



Kanavan nimi: Siirrä kursori haluamasi kirjaimen kohdalle ja paina *OK*. Vahvista uusi nimi painamalla *EXIT* ja siirry seuraavaan asetukseen

Taajuus ja kaistanleveys (BW) : Muokkaa nuolinäppäimillä ja vahvista muutos *OK* näppäimellä.

Muokkaa kanavia: Valitse muokattava kanava.

Poista kanavia: Painamalla *OK* poistettavan kanavan kohdalla kanava poistetaan listalta.

*Voi palauttaa kanavalistat alkuperäisiksi tekemällä *Asetukset* valikossa *Tehdasasetuksien palautuksen*.

6. ASETUKSET



Valikkokieli: Valitse valikon kieli, suomi tai englanti.

Lähtöjännitteen asetus: 5V jännitesyöttö tuloliittimestä On/Off.

Käynnistysvalikko: Voit valita mikä valikko näytetään käynnistyksen jälkeen.

Tehdasasetuksien palautus: Palauta tehdasasetukset. Valitse maa ja paina OK.

Aseta tehokorjaus: Kanavatehon mittausvirheen kompensointi eri tehoalueilla.

Valitse mittayksikkö: Kanavatehon mittayksikön valinta dB μ V tai dBm.

Valikon värit: Voi vaihtaa valikkojen tausta-, tekstin-, jne värejä.

7. OHJELMISTOPÄIVITYS

Ohjelmiston voi päivittää USB liitännän avulla.

1. Kytke USB muistitikku
2. Paina ja pidä LED työvalon näppäin painettuna ja kytke virta päälle
3. Seuraa näytön ohjeita

8. TEHDASASETUKSIEN PALAUTUS

Voi palauttaa tehdasasetukset näppäimistöltä.

1. Paina ja pidä ▼ näppäin painettuna ja kytke virta päälle.
2. Odota että näyttöön tulee teksti "Reset to Factory!" ja vapauta ▼ näppäin.

9. AKUN LATAUSMERKKIVALO

Lataus/Charge valo

Vihreä: Akku täynnä.

Punainen: Akun lataus käynnissä.

Punainen vilkkuu: Akku irrotettu tai viallinen.

10. TEKNISET TIEDOT

T/T2	Taajuusalue	170 -230MHz (VHF) 470-862MHz(UHF)
	Impedanssi	75Ω
	Tulotasoalue	30~ 100dBμV
	Demodulaatio	DVB-T : QPSK,16 , 64 , 256QAM, EN 300 744
		DVB-T2 : 16, 64 , 256QAM, EN 302 755
	Kaistanleveys	5, 6, 7 ja 8MHz

C	Taajuusalue	47 - 862MHz
	Impedanssi	75Ω
	Tulotasoalue	30~ 100dBμV
	Symbol Rate	1.4 - 7.5MS/s
	Demodulaatio	DVB-C : 16, 32, 64, 128, 256QAM
		DVB-C: EN 300 429
Kaistanleveys	6 ja 8MHz	

Virtalähde	Tulo	110 -240VAC 50/60Hz
	Lähtö	12 VDC 2A
	Akku	Li-ion
	Antennituloliitin	F
	Käyttölämpötila	-10 ~ +50 C

11. TAKUU JA TEKNINEN TUKI

Lisätietoja tuotteista löydät nettisivuilta www.finnsat.fi.
Teknisissä kysymyksissä ja takuuasioissa ota yhteys jälleenmyyjäsi.

FINNSAT

www.finnsat.fi

